

주주총회소집공고

2024년 08월 29 일

회 사 명 : 주식회사 스킨앤스킨
대 표 이 사 : 권영원
본 점 소 재 지 : 경기도 파주시 문산읍 둔유2로 14-1, 씨동
(전 화) 031-954-9830
(홈페이지)<http://skinnskin.co.kr>

작 성 책 임 자 : (직 책)부사장 (성 명)이인훈
(전 화)070-5073-4910

주주총회 소집공고

(제19기 임시)

주주여러분께

주주님의 건승하심과 닥내의 평안을 기원합니다.

상법 제363조 및 당사 정관 제20조 및 제21조의 규정에 의거, 제19기 임시주주총회를 아래와 같이 개최하오니 참석하여 주시기 바랍니다.(※ 의결권 있는 발행주식 총수의 100분의 1이하의 주식을 소유한 소액주주에 대한 소집통지는 상법 제542조의 4 및 당사 정관 제22조에 의거하여 금융감독원 전자공시시스템의 공고로 같음하오니 이점 양지하여 주시기 바랍니다.)

- 아 래 -

1. 일 시 : 2024년 9월 13일(금요일) 오전 9시

2. 장 소 : 경기도 파주시 문산읍 둔유2로 14-1, 본사 1층 회의실

※ 대표전화 : 070-5073-4910

3. 회의 목적 사항

【보고 사항】

- 감사보고

【부의 안건】

- 제1호의안: 정관일부변경의 건

- 제2호의안: 이사 선임의 건

제2-1호 의안: 사외이사 방중욱 선임의 건

제2-2호 의안: 사외이사 노진성 선임의 건

※ 기타 세부내용 : Ⅲ.경영참고사항 2.주주총회 목적사항별 기재사항을 참조 바랍니다.

4. 경영참고사항 비치

상법 제542조의 4에 의거 경영참고 사항을 우리 회사의 본점, 금융위원회, 한국거래소 및 국민은행 증권대행부에 비치하였고, 금융감독원 또는 한국거래소에 전자공시하여 조회가 가능하오니 참고하시기 바랍니다.

5. 실질주주의 의결권 행사에 관한 사항

금번 당사의 주주총회에는 자본시장과 금융투자업에 관한 법률 제314조 제5항 단서 규정에 의거하여 한국예탁결제원이 주주님들의 의결권을 행사할 수 없습니다. 따라서 주주님께서서는 한국예탁결제원에 의결권 행사에 관한 의사표시를 하실 필요가 없으며, 주주총회 의결권을 직접행사 하시거나 또는 위임장에 의거 의결권을 간접행사하실 수 있습니다.

6. 전자투표에 관한 사항

우리회사는 「상법」 제368조의 4에 따른 전자투표제도를 이번 주주총회에서 활용하기로 결의하였고, 이 제도의 관리업무를 한국예탁결제원에 위탁하였습니다. 주주님들께서는 아래에서 정한 방법에 따라 주주총회에 참석하지 아니하고 전자투표방식으로 의결권을 행사하실 수 있습니다.

가. 전자투표 관리시스템

인터넷 주소 : 「<http://evote.ksd.or.kr>」

모바일 주소 : 「<http://evote.ksd.or.kr/m>」

나. 전자투표 행사 기간 : 2024년 9월 3일 09시 ~2024년 9월 12일 17시

- 기간중 24시간 이용가능, (단 시작일에는 오전 9시부터, 마지막 날은 오후 5시까지만 가능)

다. 인증서를 이용하여 전자투표 관리시스템에서 주주 본인 확인 후 의결권 행사

- 주주확인용 공인인증서의 종류 : 공동인증서 및 민간인증서(K-VOTE에서 사용 가능한 인증서 한정)

라. 수정동의안 처리 : 주주총회에서 상정된 의안에 관하여 수정동의가 제출되는 경우, 기권으로 처리

7. 주주총회 참석시 준비물

- 직접행사 : 신분증

- 대리행사 : 위임장(주주와 대리인의 인적사항 기재, 인감날인 또는 자필사인),

위임한 주주의 신분증 사본, 대리인의 신분증,
(법인주주의 경우, 법인인감도장 날인 및 법인인감증명서)

8. 전자증권제도 시행에 따른 실물증권 보유자의 권리 보호에 관한 사항
2019년 9월 16일부터 전자증권제도가 시행되어 실물증권은 효력이 상실되었으며,
한국예탁결제원의 특별(명부)계좌주주로 전자등록되어 권리행사 등이 제한됩니다.
따라서 보유 중인 실물증권을 한국예탁결제원 증권대행부에 방문하여 전자등록으로
전환하시기 바랍니다.

9. 기타사항

- 금번 주주총회에서는 비용절감을 위하여 별도의 기념품을 지급하지 아니합니다.
- 주주분들께서는 코로나-19와 관련하여 감염 위험성을 낮추기 위해, 당사에서 제공
하고 있는 전자투표를 적극 활용하여 의결권을 행사해 주시길 권유 드립니다.

주주 여러분의 많은 관심과 애정에 감사드리며, 앞으로도 더욱 발전하는 회사가 되도록
최선의 노력을 다하겠습니다.

2024년 8월 29일

주식회사 스킨앤스킨
대표이사 권영원

I. 사외이사 등의 활동내역과 보수에 관한 사항

1. 사외이사 등의 활동내역

가. 이사회 출석률 및 이사회 의안에 대한 찬반여부

회차	개최일자	의안내용	사외이사 등의 성명	
			최대규 (출석률: 80%)	조재정 (출석률: 89%)
			찬 반 여부	
1	24.02.23	1. 제18기 별도/연결 재무제표 내부결산 보고의 건	찬성	찬성
2	24.03.14	1. 정기주주총회 소집결의 및 세부의안 논의의 건	찬성	찬성
3	24.03.29	1. 이사회회장 선임(연임)의 건	불참	불참
		2. 대표이사 선임(연임)의 건	불참	불참
4	24.05.31	1. 자회사 (주)에어클린시스템즈 유상증자 출자의 건	찬성	찬성
		2. 부천지점 사업자 등록지 폐업신청 의결의 건	찬성	찬성
		3. 지정폐쇄의 건	찬성	찬성
5	24.06.25	1. 단기자금 차입에 관한 건	찬성	찬성
6	24.07.24	1. 자회사 (주)에어클린시스템즈 매각 논의의 건	-	찬성
7	24.07.29	1. 제11회차 무기명식 이권부 무보증 사모 전환사채 발행의 건	-	찬성
		2. 제12회차 무기명식 이권부 무보증 사모 전환사채 발행의 건	-	찬성
		3. 제3자배정(소액공모방식)유상증자의 건	-	찬성
8	24.07.30	1. 제11회차 무기명식 이권부 무보증 사모 전환사채 발행 관련 내용 변경의 건	-	찬성
		2. 제12회차 무기명식 이권부 무보증 사모 전환사채 발행 관련 내용 변경의 건	-	찬성
9	24.08.02	1. 임시주주총회 소집결의 논의의 건	-	찬성

나. 이사회내 위원회에서 사외이사 등의 활동내역

위원회명	구성원	활동내역		
		개최일자	의안내용	가결여부
-	-	-	-	-

2. 사외이사 등의 보수현황

(단위 : 백만원)

구분	인원수	주총승인금액	지급총액	1인당 평균 지급액	비고
사외이사	2	1,500	22	11	-

※ 상기 주총승인금액은 사내이사를 포함한 전체 이사에 대한 총보수 한도입니다.

※ 상기 지급총액은 2분기말(2024.06)까지 지급한 보수총액이며, 1인당 평균보수액은 지급총액을 인원수로 나누어 단순 평균한 수치입니다.

II. 최대주주등과의 거래내역에 관한 사항

1. 단일 거래규모가 일정규모이상인 거래

(단위 : 백만원)

거래종류	거래상대방 (회사와의 관계)	거래기간	거래금액	비율(%)
-	-	-	-	-

주1) 당사는 당기 중 최대주주((주)더편한)와 115백만원의 매입 등의 거래가 있으며, 2022.08.08. 최대주주가 100% 보유하던 (주)더편한양주(현, (주)웰가드)의 지분 전부를 59억 3,000만원에 양수하였습니다.

2. 해당 사업연도중에 특정인과 해당 거래를 포함한 거래총액이 일정규모이상인 거래

(단위 : 억원)

거래상대방 (회사와의 관계)	거래종류	거래기간	거래금액	비율(%)
-	-	-	-	-

- 상기 1.항을 참고하여 주시기 바랍니다.

III. 경영참고사항

1. 사업의 개요

가. 업계의 현황

◎ 뷰티사업부문

- 화장품 제조 사업
- 사후 면세점 사업

[화장품 사업]

1. 사업부문의 시장여건

1.1 업계현황

(1) 현황

화장품제조업은 큰 성장 잠재력을 가진 미래 고부가가치 사업으로 내수 사업 역량을 기반으로 글로벌 사업 경쟁력을 강화하고 있는 산업입니다.

2000년 화장품법 시행 이후 지속적으로 성장하고 있는 기능성 화장품과 웰빙/친환경 트렌드에 발맞춘 자연주의 화장품의 성장이 전체적인 시장 성장을 견인하고 있습니다. 최근에는 쿠션파운데이션, 마스크시트 등 다양한 유형의 상품과 소비자들이 꼼꼼히 화장품 성분을 확인하는 트렌드를 반영하며 '착한 성분'으로 구성된 클린 화장품, 더마화장품, 맞춤형 화장품 등 다양한 컨셉의 상품이 출시되며 새로운 수요를 창출하고 있습니다.

2008년 글로벌 금융위기, 2015년 메르스, 2017년 사드배치 등을 겪으면서 국내 화장품 시장도 동반 위축되었으나, 이후 고가 시장의 안정적이고 꾸준한 성장과정과 브랜드샵의 확대, 그리고 해외 수요 유입으로 성장세를 유지하고 있습니다.

국민의 생활수준 향상과 더불어 아름다움에 대한 관심은 높아지고 여성의 경제력 향상에 따라 소비상향 경향 (trading-up)과 이를 필수재로 인식하는 속성이 있는 화장품 산업은 투자 대비 고부가가치를 창출하기 때문에 향후 지속가능한 산업분야로 손

꼭하고 있으며, 정부에서도 최근 핵심기술 개발과 수출 활성화를 위한 R&D 투자 및 제도 개선 등의 지원을 하고있습니다.

화장품 산업은 전형적인 다품종소량생산 제품으로 소규모자본 투자형 산업으로 분류되고 있습니다. 이는 생산측면에서 제품설비가 소규모이고 공간활용을 집약화할 수 있는 생산방식을 취하고 있어 적은 규모의 설비투자로도 생산이 가능하고 또한, 소비측면에서 다양한 소비자의 요구를 만족시키기 위하여는 다양한 품종이 요구되기 때문입니다. 그러나 날로 다양해지고 까다로워지는 소비자의 요구에 맞추어 나가기 위해서는 단순한 생산뿐만이 아니라 그에 걸맞는 높은 R&D 수준이 요구되고 이에 따라 기술력과 생산능력이 갖추어져 있다면 중소기업이 전문화를 통해 경쟁력을 보유했을 수 있는 산업으로 분류되고 있습니다.

(2) 기술집약적 고부가가치산업

화장품 산업은 화학, 생물과학, 약학, 생리학 등 기초과학과 응용기술이 복합적으로 작용되는 전형적인 정밀화학공업의 한 분야로 기술집약적인 고부가가치 산업입니다. 화장품 산업은 정밀화학공업의 일반적 특성인 고부가가치성을 가지고 있으며, 제조업 전체와 비교시 높은 수익구조를 유지하고 있습니다.

(3) 비대칭적 소득탄력성

소득수준이 올라갈 경우 고가의 화장품을 구입하는 등 화장품 관련 소비를 늘리는데 반해 소득이 낮아지더라도 화장품에 대한 지출을 쉽게 줄이지 않는 등 비대칭적 소득탄력성을 가지고 있습니다.

(4) 이미지산업

화장품은 일반 소비제품과는 다르게 인간의 미와 신체에 관련한 소비자의 감성적 욕구를 충족시켜주는 제품으로 제품선택 시 브랜드 가치가 매우 중요한 요소로 작용하며, 그 어떤 산업보다도 제품의 광고 및 브랜드가치가 제품의 경쟁력에 중요한 변수로 작용하고 있습니다. 유행에 민감한 대표적 패션상품으로 다른 업종에 비해 기호성과 유행성이 강하며 제품의 라이프사이클이 짧아 신상품 개발이 빈번하게 이루어지고 있습니다. 한편, 경험재라는 특성상 사용하던 제품에 대한 충성도가 높은 경향을 나타내고 있습니다.

(5) 전형적인 내수산업에서 탈피

인종에 따른 피부특성과 화장 습관 차이로 인해 화장품 산업은 대부분 국가에서 내수 중심 산업으로 발전해왔으며, 우리나라도 내수산업으로 발전하였습니다. 그러나 한류열풍으로 동남아시아 및 중국 등에 우리 화장품 수출이 큰 폭으로 늘어나는 등 수출산업으로 변화하고 있습니다.

(6) 다양한 유통경로

국내 화장품 시장의 유통경로는 크게 시판과 방판으로 구별됩니다. 시판은 전문점, 백화점, 대형할인매장, 홈쇼핑, 인터넷쇼핑 등을 포함하며, 방판은 판매사원을 통한 구방판과 사업자를 통해 매출이 발생하는 신방판으로 나뉩니다. 유통경로별로 다양한 소비자군과 차별화된 수요특성이 존재하며 경제상황 및 환경의 변화에 따라 각 유통경로의 비중은 끊임없이 변화하고 있습니다. 일반적으로 방판과 백화점은 프리미엄 화장품이 판매됨에 따라 프리미엄채널이라 하며 전문점과 할인점 등 기타 유통경로는 중저가 제품이 대량 유통되고 있어 매스채널이라고 합니다. 이렇듯 화장품 산업은 다른 산업에 비하여 다양한 유통경로를 형성하고 있습니다.

1.2 산업의 성장성

국내시장은 1) 면세점과 브랜드샵 위주의 고성장세, 2) 온라인 및 홈쇼핑 채널의 확대, 3) 화장품 사용자의 확대 등을 바탕으로 지속적인 성장을 이루어 왔습니다. 향후에도 이러한 트렌드는 지속될 것으로 보이고, 특히 합리적인 소비 트렌드 확산으로 브랜드샵, 드럭 스토어, 온라인 채널은 계속해서 성장할 것으로 기대됩니다.

해외시장은 중국을 중심으로 한 아시아 시장의 급속한 성장이 돋보이며, 브라질, 아르헨티나 등의 남미 시장의 성장도 주목할 만 합니다. 또한 화장품 시장의 급속한 트렌드 변화로 인해 유럽 등 선진 시장에서는 외주비율을 계속해서 늘려 나갈 것으로 예상됩니다.

화장품시장은 경제적 수준의 향상 및 여성의 경제활동의 증가, 구매패턴의 변화, 소비계층 확대, 필수소비재로서의 역할증대 등에 따라 안정적인 성장을 유지하고 있습니다.

개정된 화장품법에 따라 제조업과 제조판매업의 구분, 원료 Negative List 제도 등이 도입되었으며, 2014년부터는 화장품 GMP(Good Manufacturing Practice-우수제조기준)를 단계적으로 의무화가 되었습니다.

최근 COVID-19로 인해 외부활동이 줄어들고, 해외관광객 수가 급감하며 국내 화장품 시장이 축소되는 추세를 보이고 있습니다. 국내 뿐 아니라 해외 주요 시장들에서 COVID-19의 영향으로 매장 폐쇄 등이 계속되며 단기간 내 성장세 회복이 불투명한 상황입니다. 또한 중국수출 관련 역시 국내외 외교정세에 따라 민감하게 영향을 받고 있습니다.

화장품산업은 대체로 경기 동향에 민감하게 반응하는 산업이나, 브랜드 충성도의 유무에 따라 반응하는 정도는 상이하게 나타나는 경향이 있습니다. 계절성 면에서는 더운 날씨가 지속되는 하절기에는 기초 스킨 제품 수요가 감소하는 경향이 있습니다. 국내 화장품 시장은 여성의 경제활동 및 소득 증가, 다 채널/다 브랜드 사용 등 소비자의 구매패턴 변화, 친환경/자연주의 등 새로운 컨셉 브랜드의 지속적인 시장 진입 등으로 안정적인 성장을 보이고 있습니다.

2012년 이후 내수 경기침체와 소비위축 등의 영향으로 시장이 정체되는 양상을 보였으나 해외 수요의 유입으로 면세점 등 일부 채널에서 높은 성장을 보였습니다. 동시에 OEM/ODM 전문업체의 발달로 인해 신규 업체와 신규 브랜드의 진입이 지속적으로 이루어지고 있어 경쟁이 점점 치열해지는 상황입니다.

유통환경 또한 정부의 가맹점과 할인점에 대한 신규 출점 제한 등 규제가 강화되어 성장이 어려웠으며, 최근 COVID-19 영향으로 시장이 위축되었고, 어려운 경쟁환경이 이어지고 있습니다. 다만, 모바일, 온라인 등 디지털 채널을 중심으로 성장기회를 모색하고 있습니다.

1.3 계절성

전통적으로 화장품 산업은 계절과도 밀접한 관련이 있는 산업으로서 날씨가 건조해지는 동절기에는 화장품 사용의 증가로 판매가 향상되며, 습도가 높은 하절기에는 판매하락을 보여 1년을 보면 S자형 매출구조를 가지고 있었습니다. 하지만, 최근에는 자외선 차단 제품과 체취방지용 제품 등 하절기용 기능성 화장품이 다양하게 개발되고 보편화 되면서 계절적인 변동요인이 점차 축소되고 있는 추세입니다.

1.4 경쟁요소

화장품 시장은 진입 장벽이 낮아 신규 업체 및 후발 업체의 시장 진입이 용이한 특성으로 인하여 대형사 및 중소형사를 포함하여 300여개 이상의 업체들이 경쟁하고 있습니다. 또한 백화점 유통을 거점으로 수입 브랜드들도 경쟁하고 있습니다.

화장품의 ODM/OEM 사업 또한 그 경쟁구도가 점차 심해지고 있는 상황입니다. 화장품 ODM/OEM 시장은 2003년 브랜드샵 시장이 빠르게 성장하면서 부각되기 시작하였습니다. 현재 약 200여개의 업체가 시장에 참여하고 있는 것으로 추정됩니다.

[사후 면세점 사업]

조세특례제한법과 외국인관광객 등에 대한 부가가치세 및 개별소비세 특례규정에 따라 외국인 관광객이 사후면세점에서 일정금액 이상의 물품을 구매하면 출국 전 부가세 및 개별소비세를 환급해주는 제도로, 2016년 01월부터 외국인 관광객 특례규정 개정을 통해 면세판매점에서 세금(부가세 10%, 개별소비세 5~20%)을 제외한 가격으로 구매(즉시 환급)할 수 있게 되었고 환급가능 최소 기준 금액은 점차 낮아지고, 건당 즉시 환급 한도와 환급 구매액 한도는 점차 상향되는 등 외국인 관광객의 사후 면세점 혜택 확대가 향후 당사에도 긍정적인 영향을 미칠 것으로 예상합니다.

일반적으로 시내 대형 및 공항내 위치한 면세점은 Duty Free 로, 당사가 영위하고자 하는 사후 면세점(Tax Refund Store)은 면세범위, 허가, 주력상품 및 주요고객 등에서 차이가 있습니다.

당사는 고양시 덕양구 창릉 소재 사후 면세점을 2023년 10월 오픈하여 동남아 등 아시아관을 운영중에 있으며, 시장 상황에 따라 중국관을 추가로 개관하여 단체 관광객을 유치할 예정에 있습니다.

1. 방한 관광시장 동향

2014년 이후 매년 15% 성장하여 2019년 1,750만명이 방한하였고, 2000년대 초반까지는 일본인의 방한이 많았으나 2010년 이후 중국과 동남아 관광객이 크게 증가하는 경향이 발생하였습니다.

코로나-19로 침체시기가 수년 간 지속되었고, 2023년부터 해외여행 및 방한 여행객이 크게 회복되는 추세에 있으며, 한국을 방문한 외국인의 방한 목적 중 가장 큰 비중을 차지하는 것은 쇼핑으로 약 55%를 차지하는 것으로 조사되었으며, 구매 품목 중 사후 면세점의 주요 구매품목은 화장품, 건강식품, 잡화 순으로 조사되었습니다.

관세청 통계에 따르면, 코로나 이전 동기(2019년 1~6월) 대비 방한 관광객은 52%

회복하였으며, 중국인 관광객은 팬데믹 이전 동기 대비 19% 회복한 것으로 파악됩니다.

2. 사후 면세점 시장 규모

SAAD(사드) 문제 이전이 2016년 경 국내 사후 면세점 등록업체 수는 약 1만개에 달하였고, 매출 1,000억원을 상회하는 기업형 사후 면세점을 비롯하여 소규모 단일 점포 업체까지 확대 추세였다가 중국 관광객의 전면 방한 금지조치로 급감한 바 있고, 코로나-19 대유행 당시, 여행업계 및 면세점 업계에 막대한 타격이 있었습니다. 코로나 진정 국면과 함께 최근 중국의 단체관광 재개로 중국인 입국자수는 가파르게 증가할 것으로 예상됩니다.

나. 회사의 현황

나-1. 화장품 사업

(1) 회사 화장품 사업의 현황

회사는 2016년 12월 OEM(Original Equipment Manufacturing)을 전문으로 하는, 자회사 (주)스킨앤스킨과 소규모합병을 추진하였고, 동 합병은 2017년 3월 28일을 기 일로 하여 합병절차가 종료되었습니다.

회사는 주력 사업인 화장품 전문 OEM에 그치지 않고, 장기적으로는 Global Beauty Player로 성장하기 위한 중장기 계획의 일환으로 자체 브랜드의 런칭을 계획 중에 있으며 적극적인 영업활동을 통하여 안정적인 사업기반 조성 및 기존 사업부문에서의 성장을 도모하여 경쟁력 있는 기업으로 발전하고 있습니다. 또한 대외 신인도 제고와 자체 브랜드 확보 및 국내의 화장품 시장이 전세계를 대상으로 빠르게 확대해 갈 것으로 예상됨에 따라 이에 상응하는 품질 및 R&D 능력의 질적 향상을 위하여 약 535평 규모의 CGMP 인증에 적합한 공장을 증설 하고, 2017년 10월 경 CGMP 인증을 획득하였습니다.

(2) 영업의 개황 및 경쟁력

당사는 창사이래 현재까지 축적된 기술력 및 글로벌기준에 맞는 생산및 품질관리시

시스템을 보유하고 있습니다. CGMP 인증은 2017년 10월에 획득 하였으며, 국제규격인 ISO 22716 인증까지 획득하며, 글로벌시장에 맞는 기업으로의 개선을 완료하였으며, 우수한 품질과 기술력을 보유한 화장품제조전문기업으로서의 역량을 확대해 나가고 있습니다. 이러한 기술력 및 영업력을 보다 확대, 강화하여 시장중심의 전문 OEM 및 ODM 기업이 될 것입니다. 2023년에는 OEM에 그치지 않고 패션커머스 사업과의 시너지 극대화 등 외형확대와 내실경영을 주요 목표로 삼을 것이며, 안정적인 매출처 확대에도 보다 많은 노력을 기울일 것입니다.

(3) 원가절감

2017년 2분기 중 준공되어 가동중인 CGMP 공장의 활용 및 생산부서의 원가절감 활동을 지속적으로 하고 있으며, 효율적 시스템생산으로 제조원가절감을 통한 가격경쟁력을 지속적으로 확보해나갈 예정입니다.

(4) 시장점유율

화장품 ODM/OEM 시장은 2003년 브랜드샵 시장이 빠르게 성장하면서 부각되기 시작하여 현재 약 200여개의 업체가 시장에 참여하고 있는 것으로 추정되며, 이 중 연 매출이 1,000억원이 넘는 곳은 수 개업체에 불과하며, 시장점유율 산정을 위한 객관적인 통계자료가 존재하지 않고, 정확한 시장점유율 산정을 위한 주요 경쟁회사의 합리적인 추정이 곤란하여 기재를 생략합니다.

나-2. 사후 면세점 사업

(1) 사후면세점 주요 제품매출의 구성

◎ 제품 구성의 이원화

수익률 극대화를 위한 PB브랜드와 매장전체의 제품에 대한 신뢰성을 유지할 수 있는 유명브랜드로 이원화 구성하고 있습니다.

주력제품으로는 기초화장품, 버플폼, 수면팩, 마스크팩, BB크림 등 유행에 맞춘 전략상품으로 구성하고 마진율과 PB브랜드를 효과적으로 마케팅 할 수 있는 구성을 갖추고 있습니다.

(2) 영업의 개황 및 경쟁력

국내 사후면세점은 대부분 외국인 단체 관광객을 대상으로 하고 있습니다. 따라서,

인바운드 여행사와의 고객 송출 계약이 매출의 중요한 요소로 작용하고 있으며, 인바운드 여행사와 공생 관계에 있습니다.

사후면세점 시장에서는 서비스, 시설, 입지뿐만 아니라 인바운드 여행사와의 송객 계약이 주요 경쟁요소입니다. 이로 인하여 업체 간 주도권 확보 경쟁이 존재합니다.

(3) 기타 위험요소

사후면세점은 중국 등 방한 관광객의 유입에 직접적인 영향을 받고 있으며, 중국 및 동남아시아 아웃바운드 여행시장은 중국인 등의 소득수준 향상에 따라 급격하게 증가하고 있는 추세이나, 중국 경기 및 환율, 국제 정세 등 통제가 어려운 시장의 외생적 변수에 따른 어려움이 상존합니다.

(4) 사업에 대한 설명

사후면세점 사업은 『조세특례제한법』 제107조의2(외국인 관광객에 대한 부가가치세의 특례) 및 『외국인관광객 등에 대한 부가가치세 및 개별소비세 특례규정』에 의거, 외국인 관광객이 사후면세점에서 1만5천원 이상의 물품을 구매하면 출국전공항, 항만 또는 판매점에서 즉시부가세 및 개별소비세를 환급해 주는 제도로 관광산업과 내수경기 활성화를 목적으로 도입된 사업입니다.

■ 사전면세점과 사후면세점의 차이점

구분	사전면세점	사후면세점
사용용어	Duty Free Store	Tax Refund Store
면세범위	관세, 부가가치세, 개별소비세	부가가치세, 개별소비세
허가관련	관세청 허가	관할세부서 신고
주력상품	수입품	국산품
주요고객	내국인과 외국인	외국인

사후면세점의 운영 품목으로는 화장품, 건강기능식품, 박물관(김, 김치), 체험(한복체험 등), 잡화 등이 있으며, 당사의 사후면세점 매장에서는 화장품을 주요 품목으로 취급하고 있습니다.

당사의 인프라를 활용하여 제품의 개발, 생산, 판매 윈스톱 진행이 가능하며, 기존 당사의 생산 인프라 활용으로 원가 절감 효과, 생산된 제품에 대한 직접 판매의 강점,

온라인 등 비대면 사업 개척의 초석 확보 등으로 주력 사업인 화장품 사업의 활성화를 목적으로 사후면세 사업에 진출하게 되었습니다.

(5) 사후면세점 시장의 주요 특성 · 규모 및 성장성

▶ 방한 관광시장 동향(자료출처: 한국관광공사)

- 2014년 한해 1,420명 방한 이후, 매년 전년대비 약 15% 성장하여 2019년 1,750만 명 방한

* 2000년대 초반 일본인의 방한이 많았으나 2010년 이후 일본인 방한 급감에도 불구하고 중국과 동남아 관광객 크게 증가

- 인바운드시장 매년 연속성장(사드로 인해 2017년 일시 주춤), 관광수입은 8년 연속 증가

- 방한외래객 1인당 평균 관광수입은 약 USD 1,300에 달하며,

- 방한외래객 대비 1인당 지출경비, 2019년 연간 약 25조의 시장규모 추산되며,

- 2020년 코로나팬데믹으로 2021년 하반기 까지 시장이 급격히 위축되었으나, 2022년 엔데믹 이후 점차 회복세로 전환되고 있습니다.

- 코로나 팬데믹으로 인해 사후면세점 수도 급격히 감소하였으며, 시장의 회복이 진행되는 현 상황이 본 사업의 새로운 기회로 인식되고 있습니다.

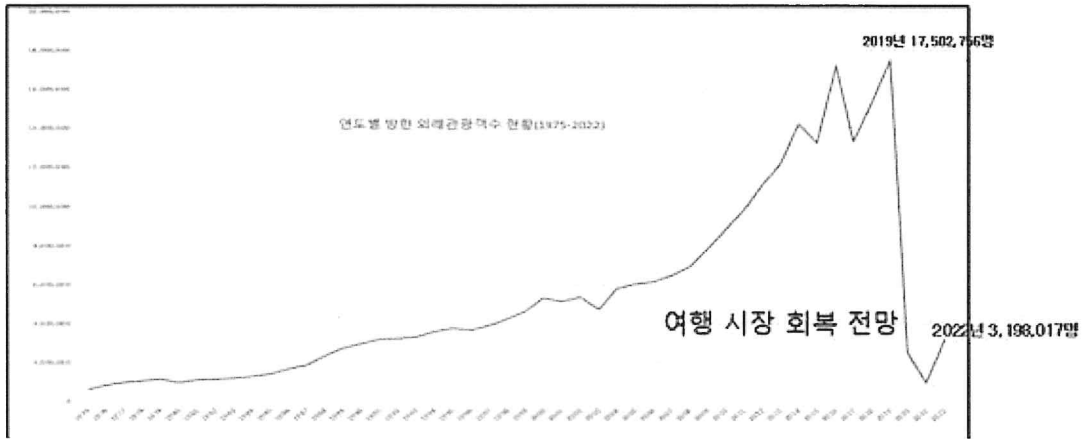
▶ 외국인 관광객수와 경제효과

외국인 관광객의 방한 목적(자료출처: 한국관광공사)

- 한국을 방문한 외국인의 방한 목적 중 가장 큰 비중을 차지하는 것이 쇼핑으로 약 55% 차지

- 구매품 중 사후면세점 주요 구매품목은 화장품, 인삼· 헛개 등 건강식품, 잡화 순

<방한 외국인 증가 추세>



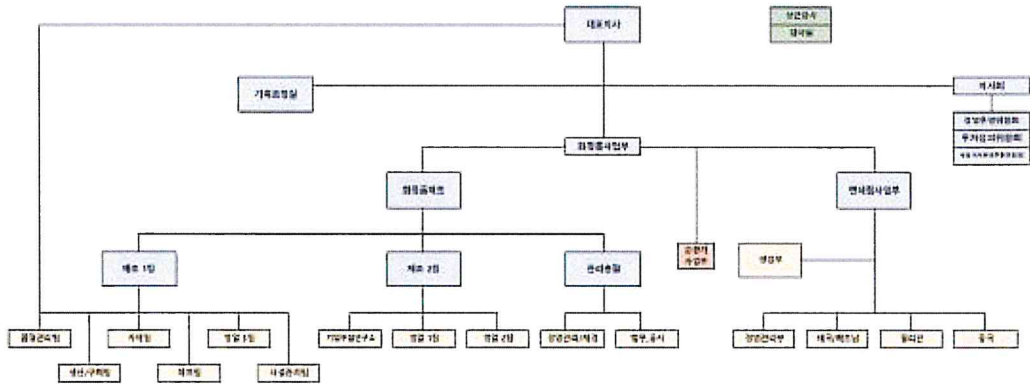
방한 외국인 증가 추이

▶ 사후면세점 시장 규모

코로나팬데믹 직전 국내 사후면세점 등록업체수는 약 1만개로, 연간 2.5조원(사전면세점은 10조 원대) 대로 추정되며, 코로나팬데믹으로 인해 사후면세점 상당수가 폐업하였으며, 시장 규모도 대폭 줄었을 것으로 추정되나 2022년부터 코로나 이전 상황으로 회복되는 추세입니다.

(6) 조직도

위스킨앤스킨 조직도



조직도

2. 주주총회 목적사항별 기재사항

□ 정관의 변경

가. 집중투표 배제를 위한 정관의 변경 또는 그 배제된 정관의 변경

변경전 내용	변경후 내용	변경의 목적
-	-	-

나. 그 외의 정관변경에 관한 건

변경전 내용	변경후 내용	변경의 목적
<p>제2조(목적) 회사는 다음의 사업을 영위함을 목적으로 한다. 1.~ 82.(생략) 83. 위 각호 부대사업 및 기타 회사의 목적 달성을 위하여 필요한 사업</p>	<p>제2조(목적) 회사는 다음의 사업을 영위함을 목적으로 한다. 1.~ 82.(현행과 동일) 83. 동물용 의약품 제조업 84. 동물용 조제식품 제조업 85. 애완동물 동물 및 관련용품 소매업</p>	- 신규사업 확대

변경전 내용	변경후 내용	변경의 목적
	86. 인터넷(모바일)정보통신 관련 및 관련 소프트 웨어의 개발업 87. 디지털 콘텐츠 제작 및 유통업 88. 뉴미디어 및 특수콘텐츠 등을 비롯한 영화 비디오물, 방송프로그램 제작 및 배급업 89. 위 각호 부대사업 및 기타 회사의 목적 달성을 위하여 필요한 사업	
부칙 이 정관은 2024년 03월 29일부터 시행한다.	부칙 이 정관은 2024년 09월 13일부터 시행한다.	- 개정에 따른 시행일 변경

※ 기타 참고사항

- 해당사항 없음

□ 이사의 선임

가. 후보자의 성명 · 생년월일 · 추천인 · 최대주주와의 관계 · 사외이사후보자 등 여부

후보자성명	생년월일	사외이사 후보자여부	감사위원회 위원인 이사 분리선출 여부	최대주주와의 관계	추천인
방종욱	1973.12.01	사외이사	-	-	이사회
노진성	1989.03.21	사외이사	-	-	이사회
총 (2) 명					

나. 후보자의 주된직업 · 세부경력 · 해당법인과의 최근3년간 거래내역

후보자성명	주된직업	세부경력		해당법인과의 최근3년간 거래내역
		기간	내용	
방종욱	현)GC Partners 대표이사	2004.~2005	국세청 비상장주식평가심의 위원회 위원	-
		2007.01~2007.12	한국기업평가(주) 자문위원	-
		2010.05~2012.06	현대증권 리서치센터 연구위원	-
노진성	-	2016~2018	Rightchain Lab 이사	-
		2019	네오디안테크놀로지 이사	-
		2020~2023	블루펄권 대표	-

다. 후보자의 체납사실 여부 · 부실기업 경영진 여부 · 법령상 결격 사유 유무

후보자성명	체납사실 여부	부실기업 경영진 여부	법령상 결격 사유 유무
방종욱	해당사항 없음	해당사항 없음	해당사항 없음
노진성	해당사항 없음	해당사항 없음	해당사항 없음

라. 후보자의 직무수행계획(사외이사 선임의 경우에 한함)

[방종욱 사외이사 직무수행계획]본 후보자는 사외이사로서의 전문성 및 독립성을 기초로 기업 및 주주, 이해관계자 모두의 가치 제고를 위한 의사결정 기준과 투명한 의사개진을 통해 직무를 수행할 계획
본 후보자는 충실 의무, 보고 의무, 감시 의무, 상호 업무집행 감시 의무, 경업금지 의무, 자기거래 금지 의무, 기업비밀 준수 의무 등 상법상 사외이사의 의무를 인지하고 있으며 이를 엄수할 것임

[노진성 사외이사 직무수행계획]본 후보자는 사외이사로서의 전문성 및 독립성을 기초로 기업 및 주주, 이해관계자 모두의 가치 제고를 위한 의사결정 기준과 투명한 의사개진을 통해 직무를 수행할 계획
본 후보자는 충실 의무, 보고 의무, 감시 의무, 상호 업무집행 감시 의무, 경업금지 의무, 자기거래 금지 의무, 기업비밀 준수 의무 등 상법상 사외이사의 의무를 인지하고 있으며 이를 엄수할 것임

마. 후보자에 대한 이사회 추천 사유

본 후보자들은 사업 전반에 대한 넓은 이해도와 풍부한 경험을 바탕으로 회사의 경영 및 성장기반 구축, 경쟁력 제고에 기여할 것으로 판단되어 후보자로 추천함

확인서

확 인 서

후보자 본인은 본 서류에 기재한 종권의 발행 및 공시 등에 관한 규정 제3-15조 제3항 제3호 가목부터 마목까지의 사항이 사실과 일치함을 확인합니다.

2024년 8월 29일

보고자: 노진성

(서명 또는 날인)



종권의 발행 및 공시 등에 관한 규정 제3-15조 제3항 제3호

- 가. 후보자의 성명·생년월일·주민등록번호 및 세무 경력사항
- 나. 후보자가 사외이사 또는 사외이사가 아닌 이사 후보자인지 여부
- 다. 후보자의 추천인 및 후보자와 최대주주와의 관계
- 라. 후보자와 해당 법인과의 최근 3년간의 거래내역, 이 경우의 거래내역은 금전, 증권 등 경제적 가치가 있는 재산의 대여, 담보제공, 채무보증 및 법률고문계약, 회계감사계약, 경영자문계약 또는 이와 유사한 계약등(후보자가 중 계약등을 체결한 경우 또는 중 계약등을 체결한 법인·사무스 등에 중 계약등의 계약기간 중 근무한 경우의 계약등을 말한다.)으로 하되 약관 등에 따라 불특정다수인에게 동일조건으로 행하는 정형화된 거래는 제외한다.
- 마. 후보자(사외이사 선임의 경우에 한한다)의 직무수행계획

주식회사 스킨앤스킨 귀중

확인서(노진성 사외이사 후보자)

확 인 서

후보자 본인은 본 서류에 기재한 증권의 발행 및 공시 등에 관한 규정 제3-15조 제3항 제3호 기록부터 마무까지의 사항이 사실과 일치함을 확인합니다.

2024년 8월 29일

보고자: 방중욱 (서명 또는 본인)



증권의 발행 및 공시 등에 관한 규정 제3-15조 제3항 제3호

- 가. 후보자의 성명·생년월일·주된 직업 및 세부 경력사항
- 나. 후보자가 사외이사 또는 사외이사가 아닌 이사 후보자인지 여부
- 다. 후보자의 추천인 및 후보자와 최대주주와의 관계
- 라. 후보자와 해당 법인과의 최근 3년간의 거래내역, 이 경우의 거래내역은 금권, 증권 등 경제적 가치가 있는 재산의 대여, 담보제공, 채무보증 및 빌딩고문계약, 회계감사계약, 경영자문계약 또는 이와 유사한 계약등(후보자가 동 계약등을 체결한 경우 또는 동 계약등을 체결한 법인·사무소 등에 동 계약등의 계약기간 중 근무한 경우의 계약등을 말한다.)으로 하되 약관 등에 따라 불특정다수인에게 동일한조건으로 행하는 정형화된 거래는 제외한다.
- 마. 후보자(사외이사 선임의 경우에 한한다)의 직무수행계획

주식회사 스킨앤스킨 귀중

확인서(방중욱 사외이사 후보자)

※ 기타 참고사항

- 해당사항 없음

IV. 사업보고서 및 감사보고서 첨부

가. 제출 개요

제출(예정)일	사업보고서 등 통지 등 방식
-	-

나. 사업보고서 및 감사보고서 첨부

금번 주주총회는 임시주주총회로 사업보고서 및 감사보고서를 제출하지 않습니다.

※ 참고사항

1. 코로나19 관련 안내사항

코로나바이러스 감염증-19(COVID-19)의 감염 및 전파를 예방하기 위하여 직접 참석 없이 의결권 행사가 가능한 전자투표제도의 활용을 권장 드립니다. 주주총회 개최시에는 총회장 입구에서 참석하시는 주주님들의 체온을 측정할 수 있으며, 발열이 의심되는 경우 출입을 제한할 수 있음을 알려드립니다. 또한 질병 예방을 위해 주주총회에 참석시 반드시 마스크 착용을 부탁드립니다.